

Archiwum Państwowe w Olsztynie

Towarzystwo Naukowe i Ośrodek Badań Naukowych  
im. Wojciecha Kętrzyńskiego

KOMUNIKATY

MAZURSKO-WARMIŃSKIE

Kwartalnik nr 1(303)

Olsztyn 2019

# KOMUNIKATY MAZURSKO-WARMIŃSKIE

Czasopismo poświęcone przeszłości ziem Polski północno-wschodniej

RADA REDAKCYJNA: Stanisław Achremczyk (*przewodniczący*), Dariusz Baronas, Janusz Jasiński, Norbert Kasperek, Igor Kąkolewski, Olgierd Kiec, Andrzej Kopiczko, Andreas Kossert, Jurij Kostiaszow, Cezary Kukło, Ruth Leiserowitz, Janusz Małek, Silva Pocyte, Tadeusz Stegner, Mathias Wagner

REDAGUJĄ: Grzegorz Białuński, Ryszard Tomkiewicz (*redaktor*), Jerzy Kiełbik, Piotr Ambroziak (*redakcja językowa: język niemiecki*), Karol Maciejko (*z-ca sekretarza*), Aleksander Pluskowski (*redakcja językowa: język angielski*), Jerzy Sikorski, Seweryn Szczepański (*sekretarz, redakcja językowa: język rosyjski*)

Instrukcja dla autorów dostępna jest na stronie internetowej pisma



ARCHIWUM  
PAŃSTWOWE  
WOLSZTYNIE



NACZELNA DYREKCJA  
ARCHIWÓW PAŃSTWOWYCH

Wydano dzięki wsparciu finansowemu  
Archiwum Państwowego w Olsztynie  
oraz  
Naczelnej Dyrekcji Archiwów Państwowych

Articles appearing in Masuro-Warmian Bulletin are abstracted and indexed in BazHum, ERIH Plus and Historical Abstracts

Redakcja KMW informuje, że wersją pierwotną (referencyjną) czasopisma jest wydanie elektroniczne.

Adres Redakcji: 10–402 Olsztyn, ul. Partyzantów 87, tel. 89 527 66 18, [www.obn.olsztyn.pl](http://www.obn.olsztyn.pl); [kmw@obn.olsztyn.pl](mailto:kmw@obn.olsztyn.pl)

# KRONIKA NAUKOWA

Iwona Lewoc

## SPRAWOZDANIE Z BADAŃ WYKOPALISKOWYCH NA CMENTARZYSKU GRUPY OLSZTYŃSKIEJ W WÓLCIE PRUSINOWSKIEJ, STAN. I, POW. MRĄGOWSKI W LATACH 2017–2018

- Słowa kluczowe:** grupa olsztyńska, okres wędrówek ludów, stanowiska archiwalne, cmentarzysko, Fundacja Terra Desolata
- Schlüsselwörter:** westmasurische Gruppe, Völkerwanderungszeit, archäologische Archive, Gräberfeld, Terra Desolata Stiftung
- Keywords:** Olsztyn Group, Migration Period, archaeological archives, cmentarzysko, grave field, Terra Desolata Foundation

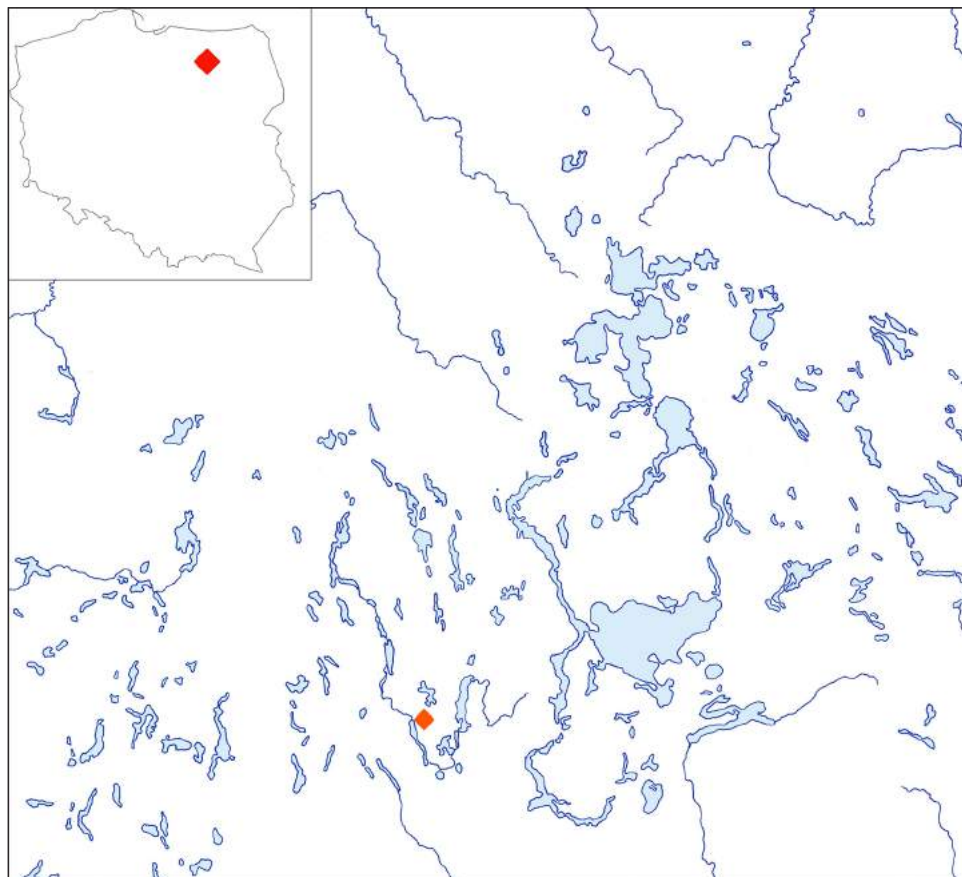
Cmentarzysko w Wólce Prusinowskiej położone jest na północno-wschodnim, wysokim brzegiem jeziora Zyzdrój Wielki (ryc. 1). Odkryte zostało w 2. połowie XIX wieku<sup>1</sup>. Pierwsze wykopaliska przeprowadził z 1899 roku niemiecki archeolog-amator Emil Hollack, w kolejnych sezonach kontynuowane były przez Felixa E. Peisera<sup>2</sup>. Obaj badacze odkryli w sumie co najmniej 179 grobów. Odnalezione zabytki należy łączyć z rozwiniętą fazą okresu wędrówek ludów (faza E). Jest to zatem jedna z najpóźniejszych nekropoli grupy olsztyńskiej<sup>3</sup>. W trakcie II Wojny Światowej zabytki z niemieckich wykopalisk zaginęły, utracono także informacje o dokładnej lokalizacji stanowiska.

Wiosną 2017 roku grupa studentów, absolwentów oraz miłośników archeologii zrzeszonych w nieformalnej grupie TERRA DESOLATA rozpoczęła realizację projektu pn. *Inwentaryzacja i weryfikacja stanowisk archeologicznych z okresu wpływów rzymskich i okresu wędrówek ludów (I–VII w. n.e.) w mikroregionie jezior Mojtyny, Nawiady i Zyzdrój Wielki*. W trakcie wiosennych badań powierzchniowych udało się uzyskać pierwsze informacje na temat lokalizacji archiwalnego stanowi-

<sup>1</sup> W. Nowakowski, *Schylek grupy olsztyńskiej – próba nowego spojrzenia: „nowe” materiały z cmentarzyska w Wólce Prusinowskiej w powiecie mrągowskim*, Komunikaty Warmińsko-Mazurskie, nr 4(246), 2004, s. 410.

<sup>2</sup> Ibidem.

<sup>3</sup> Ibidem, s. 408.



Ryc. 1. Lokalizacja stanowiska w Wólce Prusinowskiej, pow. mrągowski

ska w Wólce Prusinowskiej<sup>4</sup>. W lipcu 2017 roku przeprowadzono tam pierwsze, powojenne badania wykopaliskowe<sup>5</sup>.

Obecnie obszar ten jest porośnięty lasem. Wykopy zostały założone w miejscach, gdzie widać było nienaturalne przekształcenia terenu. Okazało się, że są pozostałości po badaniach przeprowadzonych przeszło 100 lat wcześniej.

Podczas pierwszego sezonu odkryto kilkaset fragmentów przepalonych kości ludzkich i ceramiki oraz kilkadziesiąt przedmiotów metalowych. Wszystkie pocho-

<sup>4</sup> W tym miejscu chcielibyśmy złożyć serdeczne podziękowania Marcinowi Laskowi – lokalnemu pasjonatowi historii, który wskazał nam miejsce potencjalnej lokalizacji stanowiska oraz przekazał znalezione tam zabytki archeologiczne.

<sup>5</sup> Badaniami kierowali mgr Kamil Niemczak oraz pisząca te słowa. W pracach uczestniczyli również członkowie projektu oraz wolontariusze.

dziły z zasypiska niemieckich wykopów. Były to przedmioty przeoczone lub wyrzucone przez pierwszych badaczy. Do najciekawszych zabytków należą: brązowa zapinka pięciopalcza – połączenie typów Csongrád i Novi Banovci-Kielary, brązowe szczypczyki, brązowa zapinka tarczowata z zachowaną drewnianą wkładką, żelazna sprzączka z przewężoną ramką oraz – występujące najliczniej – niewielkie, brązowe, prostokątne okucia rzemienia<sup>6</sup>.

Planem badawczym na rok 2018 było odnalezienie nieprzebadanej części stanowiska. W tym celu przeprowadzono wyprzedzające badania geofizyczne<sup>7</sup>. Wykorzystano metody magnetyczną oraz elektrooporową. Zarejestrowano anomalnie, które mogłyby być związane z obecnością niewyeksplorowanych grobów. Wykopy założono w dwóch miejscach w obrębie stanowiska – na obszarze, gdzie zarejestrowano anomalie oraz w strefie widocznych śladów po badaniach niemieckich.

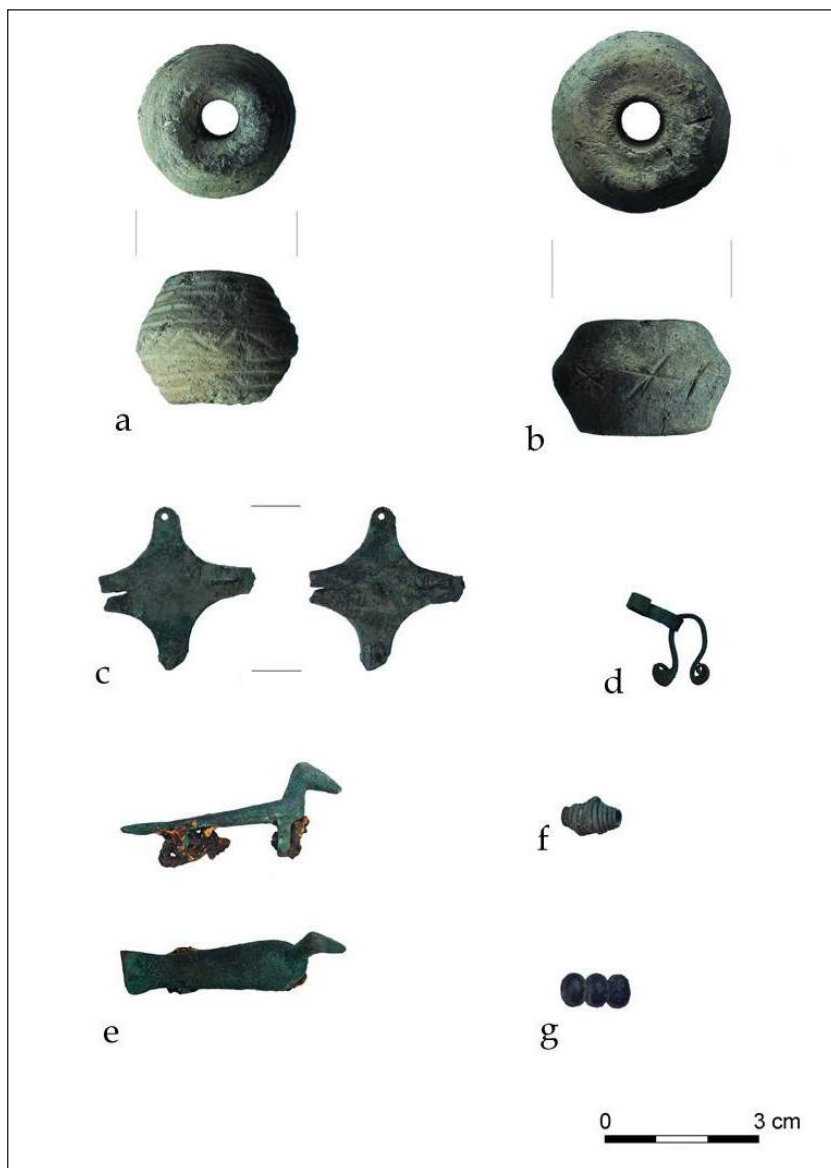
Weryfikacja wykopaliskowa ustaleń geofizycznych przyniosła pozytywne efekty – udało się odkryć trzy groby bezpopielnicowe oraz niewielką jamkę z ceramiką znajdującą się w okolicy jednego z pochówków. Niestety żaden z obiektów nie zawierał zbytków, które pozwoliłyby na dokonanie weryfikacji dotychczasowych ustaleń chronologicznych nekropoli.

Znaleziono również kolejne interesujące zabytki, które zostały przeoczone przez niemieckich badaczy: zapinkę ornitomorficzną (niem. Vögelfibel), zapinkę tarczowato-krzyżową, dwustożkowy przęślik zdobiony dookołnymi liniami rytymi, szklany, niebieski paciorek trójsegmentowy, dwustożkowy paciorek brązowy wykonany ze spiralnie skręconego drutu (ryc. 2). Wszystkie zabytki pochodzą z przemieszanej żółto-szarej ziemi stanowiącej wypełnisko przedwojennych wykopów. Oprócz przedmiotów metalowych zarejestrowano kilkaset fragmentów ceramiki oraz niewielką liczbę przepalonych kości ludzkich.

Podczas dwóch pierwszych sezonów wykopaliskowych udało się potwierdzić lokalizację oraz późną chronologię archiwalnego stanowiska w Wólce Prusinowskiej. Ważnym osiągnięciem jest odnalezienie nieprzebadanej części stanowiska. Współcześnie odnalezione zabytki pasują chronologicznie do odkryć badaczy niemieckich. Większość datować można na fazę E<sub>2b</sub>–E<sub>3</sub>. Niestety pozbawione kontekstu zabytki nie przyczyniają się znacznie do powiększenia wiedzy na temat czasu funkcjonowania nekropoli oraz schyłku grupy olsztyńskiej.

<sup>6</sup> I. Lewoc, K. Niemczak, *Pierwszy sezon współczesnych badań wykopaliskowych na cmentarzysku w Wólce Prusinowskiej, stan. 1, gmina Piecki. Badania w roku 2017*, Światowit, (w druku).

<sup>7</sup> Kolejny sezon wykopaliskowy, pod niezmiennym kierownictwem, odbył się w lipcu 2018 roku. Nieformalny studencki projekt został sformalizowany – powstała Fundacja Terra Desolata. W pracach uczestniczyli członkowie Fundacji, studenci z Instytutu Archeologii Uniwersytetu Warszawskiego oraz wolontariusze. Badania były prowadzone w ramach projektu pn. Przeszłość w ziemi ukryta. Interdyscyplinarne badania oraz rozwijanie świadomości archeologicznej na Mazurach. Projekt TERRA DESOLATA 2018. Oba sezony wykopaliskowe współfinansowane były przez Radę Konsultacyjną ds. Studenckiego Ruchu Naukowego, Fundację Universitatis Varsoviensis, Fundację Uniwersytetu Warszawskiego oraz Instytut Archeologii UW.



Ryc. 2. Wólka Prusinowska, stan. 1., pow. mrągowski. Wybór zabytków z badań w 2018 roku: a – dwustożkowy przęślik gliniany zdobiony dookólnymi liniami rytymi, b – dwustożkowy przęślik gliniany zdobiony „iksami”, c – brązowa zapinka tarczowato-krzyżowa, d – brązowa zawieszka dwuspiralna, e – brązowa zapinka ornitomorficzna, f – brązowy dwustożkowy paciorek ze spiralnie zwiniętego drutu, g – trójsegmentowy, niebieski paciorek szklany (fot. Terra Deslata); b – znaleziony w grobie bezpopielnicowy, a, c–f – zabytki przeoczone przez badaczy niemieckich, g – zabytek znaleziony luźno w okolicy grobów bezpopielnicowych.

Fundacja Terra Desolata ma w planach kontynuowanie badań w kolejnych sezonach. Prace skupiać się będą na poszukiwaniach nienaruszonej części nekropoli.

**Iwona Lewoc, *Bericht über Ausgrabungen auf dem Olsztyn-Gruppe Gräberfeld in Wólka Prusinowska I. Kreis Mrągowo in 2017–2018***

Zusammenfassung

Die Begräbnisstätte in Wólka Prusinowska befindet sich am nordöstlichen Hochufer des Zyzdrój Wielki-Sees. Dort wurden Ende des 19. und Anfang des 20. Jahrhunderts erste Ausgrabungen durchgeführt. Die Position wurde 2017 wiederentdeckt. In zwei Forschungsjahren wurden Dutzende von Metallobjekten, verbrannte menschliche Knochen und Bruchstücke von Keramik entdeckt, die von den ersten Forschern übersehen oder verworfen wurden. Dank nichtinvasiver Tests haben wir den ungeprüften Teil des Friedhofs gefunden. Das erhaltene historische Material sollte auf die entwickelte Migrationsphase der Völker datiert werden.

Übersetzt von Piotr Ambroziak

**Iwona Lewoc, *Report on excavations at the cemetery of the Olsztyn Group in Wólka Prusinowska, site 1, Mrągowo district in 2017–2018***

Summary

The cemetery in Wólka Prusinowska is situated in the north-eastern upper bank of Lake Zyzdrój Wielki. The first excavations were conducted there at the end of the 19th and beginning of the 20th century. The site was rediscovered in 2017. During the two seasons of excavation, dozens of metal objects, burnt human bones and fragments of ceramics overlooked or discarded by the first researchers were discovered. Thanks to non-invasive tests, the unexcavated part of the cemetery was also identified. The discovered finds can be dated to the main part of the Migration Period.

Translated by Aleksander Pluskowski

mgr Iwona Lewoc  
Fundacja Terra Desolata  
Instytut Archeologii  
Uniwersytet Warszawski  
iwona1807i@wp.pl

#### **Bibliografia:**

Lewoc Iwona, Niemczak Kamil

- w druku Pierwszy sezon współczesnych badań wykopaliskowych na cmentarzysku w Wólce Prusinowskiej, stan. 1, gmina Piecki. Badania w roku 2017, Światowit XIII (LIV)

Nowakowski Wojciech

- 2004 Schyłek grupy olsztyńskiej – próba nowego spojrzenia: „nowe” materiały z cmentarzyska w Wólce Prusinowskiej w powiecie mrągowskim, Komunikaty Warmińsko-Mazurskie, nr 4(246), ss. 407–417.

## SPIS TREŚCI

### ARTYKUŁY I MATERIAŁY

- Anna Pytasz-Kołodziejczyk, *Podlasie w świetle współczesnych badań nad geografią historyczną Wielkiego Księstwa Litewskiego (do 1569 r.)*..... 3
- Maria Krajewska, *Maria Butrymówna – „zamiłowana w archeologii” badaczka cmentarzysk na Litwie i jej kontakty z Erazmem Majewskim*..... 25
- Maria Radziszewska, *Organizacja szkolnictwa w okresie pionierskim w Olsztynie przez Wydział Oświaty przy Urzędzie Pełnomocnika Rządu RP (kwiecień–sierpień 1945)* ..... 57

### MISCELLANEA

- Sławomir Karp, *Karpiowie z Rekiowa na Żmudzi w XX wieku. Przyczynek do dziejów ziemiaństwa polskiego na Litwie*..... 77
- Maria Korybut-Marciniak, *Z Wileńszczyzny do Barczewa. Znani i nieznani ekspatrianci z Kresów* ..... 94

### ŹRÓDŁA

- Robert Syrwid, *Opis miasta Olsztyna z 3 grudnia 1947 roku. Źródło do badań ekonomiczno-społecznych warunków funkcjonowania ośrodków miejskich na Warmii i Mazurach po zakończeniu II wojny światowej*..... 115

### KRONIKA NAUKOWA

- Iwona Lewoc, *Sprawozdanie z badań wykopaliskowych na cmentarzysku grupy olsztyńskiej w Wólce Prusinowskiej, stan. I, pow. mrągowski w latach 2017–2018*..... 148
- Sławomir Wadył, *Sprawozdanie z badań wykopaliskowych na grodzisku zwanym „Okrągła Góra” w Pasymiu, pow. Szczytno, stan. 1 w roku 2018* ..... 153
- Konrad Bączek, *Wystawa „W służbie niepodległości. Telegramy Patriotyczne 1895–1939”* ..... 162



---

Marta Zbrzeźniak, Podsumowanie działalności Archiwum Państwowego w Olsztynie w 2018 roku .....	165
---	-----

## IN MEMEORIAM

Janusz Ryszard Hochleitner (1966–2018) .....	173
Doc. dr Edmund Wojnowski (1932–2018) .....	175

# INHALTSVERZEICHNIS

## ARTIKEL UND MATERIALIEN

- Anna Pytasz-Kołodziejczyk, *Podlasie im Lichte zeitgenössischer Forschungen zur historischen Geographie des Großherzogtums Litauen (bis 1569)* ..... 3
- Maria Krajewska, „*Verliebt in die Archäologie*“, *Forscherin von Gräberfelder in Litauen und ihren Kontakten zu Erasmus Majewski* ..... 25
- Maria Radziszewska, *Bildungsorganisation in der Pionierzeit in Allenstein durch das Bildungsministerium beim Regierungsbevollmächtigten der Republik Polen (April–August 1945)* ..... 57

## MISCELLANEA

- Sławomir Karp, *Familie Karp aus Rekiw in Samogitia in 20. Jhd. Ein Beitrag zur Geschichte der polnischen Landbesitzer in Litauen*..... 77
- Maria Korybut-Marciniak, *Von Vilniusregion nach Wartenburg. Bekannte und unbekannte Ausgebürgerte Grenzlands*..... 94

## QUELLEN

- Robert Syrwid, *Beschreibung der Stadt Olsztyn vom 3. Dezember 1947. Eine Quelle für die Untersuchung der wirtschaftlichen und sozialen Bedingungen für das Funktionieren städtischer Zentren in Ermland und Masuren nach dem Ende des Zweiten Weltkriegs* ..... 115

## WISSENSCHAFTLICHE CHRONIK

- Iwona Lewoc, *Bericht über Ausgrabungen auf dem Olsztyn-Gruppe Gräberfeld in Wólka Prusinowska I. Kreis Mrągowo in 2017–2018* ..... 148
- Sławomir Wadył, *Ein Bericht über Ausgrabungen in der Siedlung „Rundberg“ in Pasym, Kreis Szczytno, Stelle I im Jahr 2018* ..... 153
- Konrad Bączek, *Wystawa „W służbie niepodległości. Telegramy Patriotyczne 1895–1939”* ..... 162
- Marta Zbrzeźniak, *Podsumowanie działalności Archiwum Państwowego w Olsztynie w 2018 roku* ..... 165

## IN MEMEORIAM

<i>Janusz Ryszard Hochleitner (1966–2018)</i> .....	173
<i>Doc. dr Edmund Wojnowski (1932–2018)</i> .....	175

## CONTENTS

### ARTICLES AND PAPERS

- Anna Pytasz-Kołodziejczyk, *Podlasie in the light of contemporary research on historical geography of the Grand Duchy of Lithuania (until 1569)* ..... 3
- Maria Krajewska, *Maria Butrymówna – „passionate about archeology” researcher of cemeteries in Lithuania and her contacts with Erasmus Majewski* ..... 25
- Maria Radziszewska, *The organization of education in the pioneer period in Olsztyn by the ment of Education at the Plenipotentiary Office of the Government of the Republic of Poland (April–August 1945)* ..... 57

### MISCELLANEA

- Sławomir Karp, *Karp Family from Rekirow in Samogitia in 20th century. A contribution to the history of Polish landowners in Lithuania* ..... 77
- Maria Korybut-Marciniak, *From the region of Vilnius to Barczewo. Known and unknown expatriates from Borderlands*..... 94

### SOURCES

- Robert Syrwid, *A description of the city of Olsztyn from December 3, 1947. A source for the study of economic and social functions of urban centres in Warmia and Masuria after the end of World War II* ..... 115

### SCIENTIFIC CHRONICLE

- Iwona Lewoc, *Report on excavations at the cemetery of the Olsztyn Group in Wólka Prusinowska, site 1, Mrągowo district in 2017–2018* ..... 148
- Sławomir Wadył, *Report on the excavation at the settlement of “Round Hill” in Pasym, Szczytno district, site 1, in 2018*..... 153
- Konrad Bączek, *Wystawa „W służbie niepodległości. Telegramy Patriotyczne 1895–1939”* ..... 162
- Marta Zbrzeźniak, *Podsumowanie działalności Archiwum Państwowego w Olsztynie w 2018 roku* ..... 165

## IN MEMEORIAM

<i>Janusz Ryszard Hochleitner (1966–2018)</i> .....	173
<i>Doc. dr Edmund Wojnowski (1932–2018)</i> .....	175